



Ministerio
de Salud Pública

Informe epidemiológico

COVID-19

Actualización al 18 de enero de 2021

DEPARTAMENTO DE VIGILANCIA EN SALUD - DIVISIÓN EPIDEMIOLOGÍA –
DIRECCIÓN GENERAL DE LA SALUD



Contenido

Contenido	1
Resumen	2
Glosario.....	3
Introducción	4
Situación actual	4
Caracterización temporal de los casos	4
Caracterización de los casos	6
Caracterización geográfica de los casos	9
Monitoreo de mortalidad	11



Resumen

A la fecha se registran 32863 casos confirmados por laboratorio acumulados de COVID-19 en Uruguay:

- En los últimos dos meses se ha registrado un aumento en el número de casos confirmados, identificándose actualmente un crecimiento exponencial.
- De los casos confirmados, el 55% tiene como antecedente el contacto con un caso confirmado en territorio nacional, el 4% de los casos están vinculados a viajes internacionales y en el 40% no se ha identificado nexos (14.3% sin noción de exposición y 26, 3% en relevamiento).
- El análisis de casos acumulados a la fecha, muestra que de cada 10 casos, 9 requirieron manejo ambulatorio únicamente y 1 algún tipo de cuidado hospitalario. De cada 100 casos, 1 ha requerido ingreso a cuidados intermedios o CTI.
- De los casos confirmados, 1814 corresponden a trabajadores de la salud, tres de ellos fallecidos.
- El 74,9% de los casos confirmados se consideran recuperados a la fecha.
- La letalidad es de 0,97% y la mortalidad es de 9,03 por 100 mil habitantes.
- La gravedad y la letalidad son significativamente más altas entre los hombres.
- La probabilidad de requerir ingreso hospitalario se incrementa con la edad.
- Se han identificado casos en todos los departamentos del país.



Glosario

CIH: Unidad de Control de Infecciones Hospitalarias.

DEVISA: Departamento de Vigilancia en Salud

DLSP: Departamento de Laboratorios de Salud Pública (División Epidemiología, Dirección General de la Salud, Ministerio de Salud Pública).

ELEPEM: establecimiento de larga estadía para personas mayores.

EPOC: enfermedad pulmonar obstructiva crónica.

ETI: enfermedad tipo Influenza.

FIS: fecha de inicio de síntomas.

IRAG: infección respiratoria aguda grave.

MSP: Ministerio de Salud Pública.

OMS: Organización Mundial de la Salud.

RIQ: rango intercuartílico.

SEPI: semana epidemiológica.

SG-DEVISA: Sistema Informático de gestión del Departamento de Vigilancia en Salud.

SNIS: Sistema Nacional Integrado de Salud.

UCI: Unidad de Cuidados Intensivos.



Introducción

El presente informe brinda la actualización de la situación epidemiológica nacional en referencia a COVID-19, con la información disponible según las estrategias de vigilancia epidemiológica actualmente vigentes en el país.

A la fecha la OMS reporta la ocurrencia de 97.645.892 casos confirmados en todo el mundo, con 2.094.151 defunciones. Se han reportado casos en 191 países¹.

Situación actual

A continuación se presenta la situación epidemiológica de COVID-19 en Uruguay actualizada a la fecha, utilizando como fuente de datos el SG-DEVISA.

El día 13 de marzo, se realizó la primera confirmación de un caso de COVID-19 en Uruguay. Desde la fecha se han **confirmado por laboratorio 32863 casos** (incidencia acumulada de 930,72 casos por 100.000 habitantes).

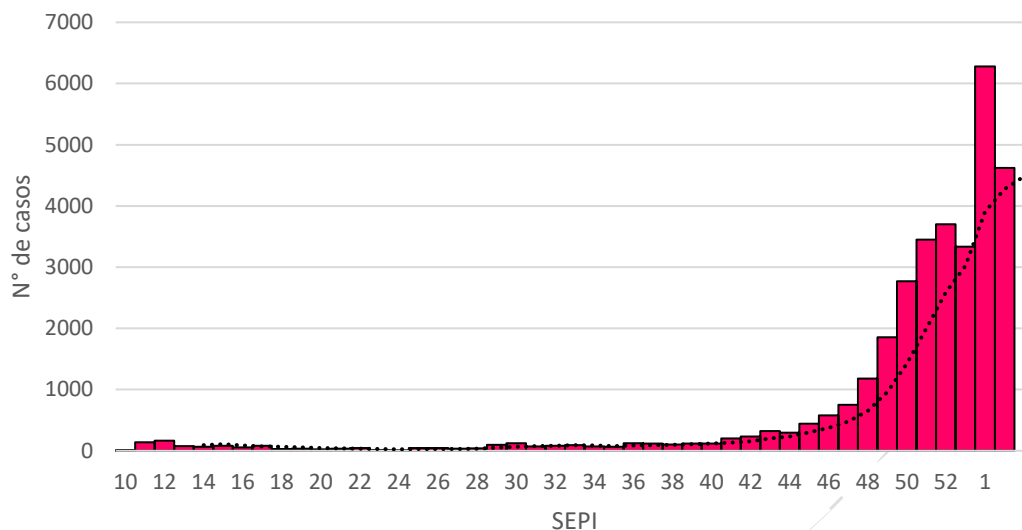
Caracterización temporal de los casos

En el gráfico 1 se muestra la curva epidémica según la semana epidemiológica de inicio de síntomas de los casos confirmados. Desde el mes de noviembre, se registra un aumento en el número de casos confirmados, vinculados fundamentalmente a casos con antecedente de contacto con un caso confirmado y vinculados a brotes. En el gráfico 2 se observa la evolución de casos confirmados acumulados.

¹ World Health Organization. Weekly Operational Update on COVID-19 (20 de noviembre de 2020). Disponible en: <https://www.who.int/publications/m/item/weekly-operational-update-on-covid-19---20-november-2020>

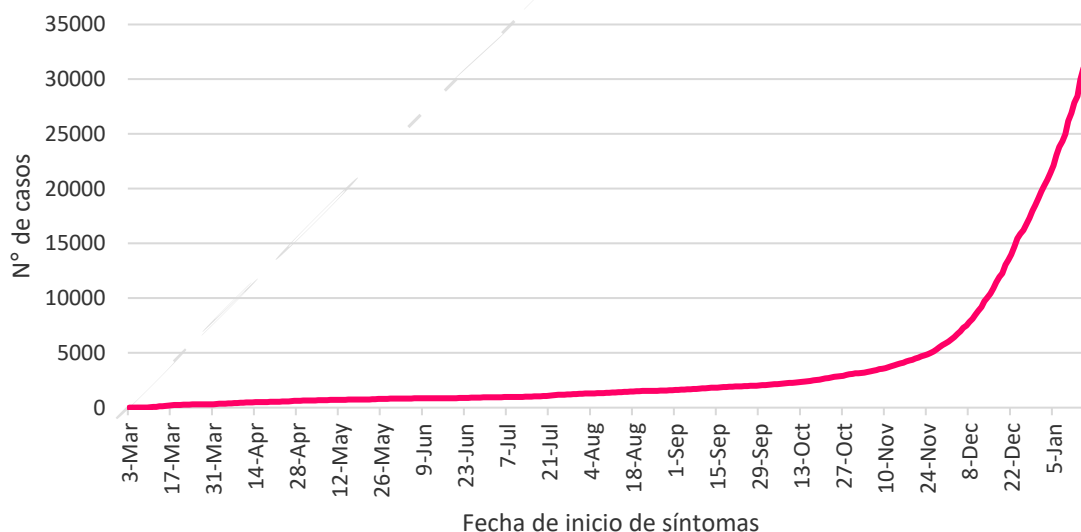


Gráfico 1. Distribución de casos confirmados de COVID-19, según fecha de inicio de síntomas. Uruguay, 2020 (al 18/01/2021).



Nota: La línea continua corresponde a la media móvil de 5 períodos (días). Fuente: elaborado por Departamento de Vigilancia en Salud con datos del Sistema de Gestión.

Gráfico 2. Distribución de casos confirmados acumulados de COVID-19, según fecha de inicio de síntomas. Uruguay, 2020 - 2021 (al 18/01/2021).



Fuente: elaborado por Departamento de Vigilancia en Salud con datos del Sistema de Gestión.

En relación al antecedente de exposición, el 55,4% de los casos presentan antecedente de contacto con casos confirmados, el 4,0% de viaje a una zona de transmisión activa y el 40,6% sin identificación de nexo epidemiológico a la fecha (incluye 14,3% son casos que no tienen noción de exposición y 26,3% cuyo antecedente de exposición se encuentra en relevamiento).

Caracterización de los casos

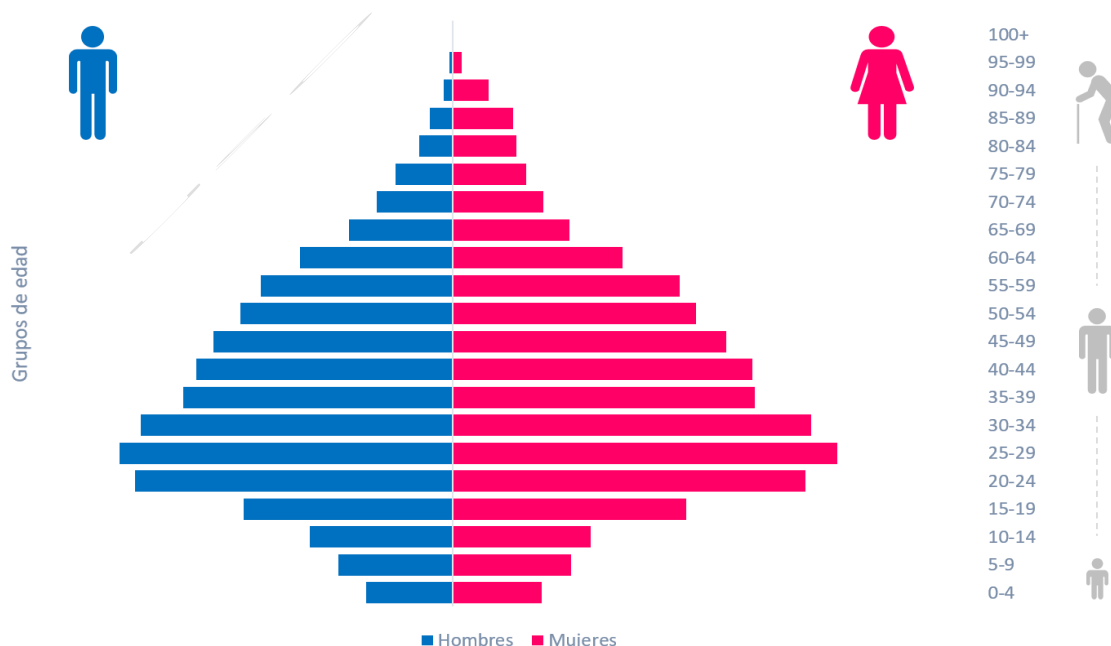
El 53,26% del total de los casos confirmados son del sexo femenino, siendo la incidencia para este sexo de 961,8 por 100.000 mujeres. La incidencia para el sexo masculino es de 886,5 por 100.000 hombres. La mediana de edad es de 36 años con un RIQ de 24 a 52 años para ambos sexos. En la tabla 1 se observa la incidencia acumulada de la enfermedad para cada grupo de edad. En el gráfico 3 se muestra la distribución de la población según sexo y edad.

Tabla 1. Distribución de casos confirmados de COVID-19 según sexo y grupo de edad. Uruguay, 2020 - 2021 (al 18/01/2021).

Grupo de edad	Sexo		Sin dato	Total	Incidencia acumulada*
	F	M			
Menor a 15	1652	1653	7	3312	476.80
15 a 24	2807	2527	8	5342	1021.98
25 a 34	3560	3100	9	6669	1309.13
35 a 44	2879	2523	5	5407	1129.19
45 a 54	2473	2166	3	4642	1091.37
55 a 64	1897	1653	3	3553	923.58
65 a 74	990	865	2	1857	668.37
75 y más	1160	611	4	1775	747.60
Sin dato	81	75	150	306	NC
Total	17499	15173	191	32863	930.72

* por 100.000 habitantes. NC: no corresponde. F: femenino. M: masculino. Fuente: elaborado por Departamento de Vigilancia en Salud con datos del Sistema de Gestión.

Gráfico 3. Distribución* de casos confirmados según sexo y edad. Uruguay, 2020 - 2021 (al 18/01/2021).



*Frecuencia absoluta. Fuente: elaborado por Departamento de Vigilancia en Salud con datos del Sistema de Gestión.



Del total de casos confirmados, 1103 (3,4%) requirieron ingreso hospitalario, 793 de ellos (2,4% del total) a cuidados moderados (sala).

Un total de 310 pacientes (0,9% del total de casos confirmados, 28,1% de los que requirieron ingreso hospitalario) requirieron ingreso a UCI. Su distribución por sexo y edad se muestra en la tabla 2.

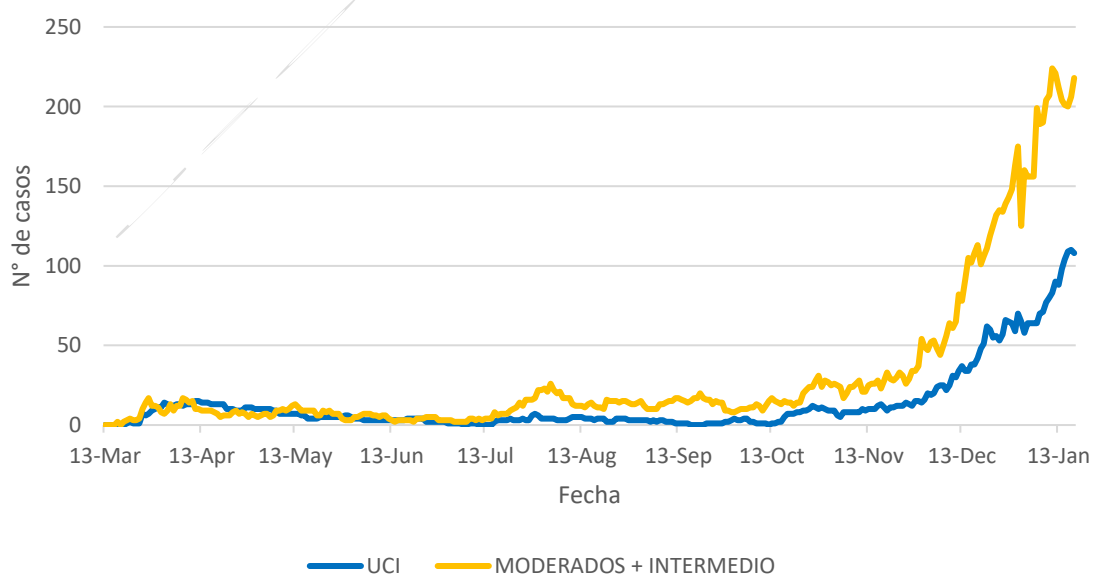
Tabla 2. Distribución de casos de COVID-19 que requirieron ingreso a cuidados intensivos según sexo y grupo de edad. Uruguay, 2020 - 2021 (al 18/01/2021).

Grupo de edad	Sexo		Total
	F	M	
Menor a 15	0	1	1
15 a 24	0	1	2
25 a 34	3	2	5
35 a 44	4	7	11
45 a 54	11	32	43
55 a 64	30	47	77
65 a 74	32	62	94
75 y más	32	46	78
Total	112	198	310

Fuente: elaborado por Departamento de Vigilancia en Salud con datos del Sistema de Gestión.

En el gráfico 4 se observa la evolución diaria de los casos ingresados en cuidados moderados y CTI.

Gráfico 4. Número de casos confirmados de COVID-19 ingresados en unidades de cuidados intensivos y en cuidados moderados por día. Uruguay, 13 de marzo al 18 de enero de 2021.

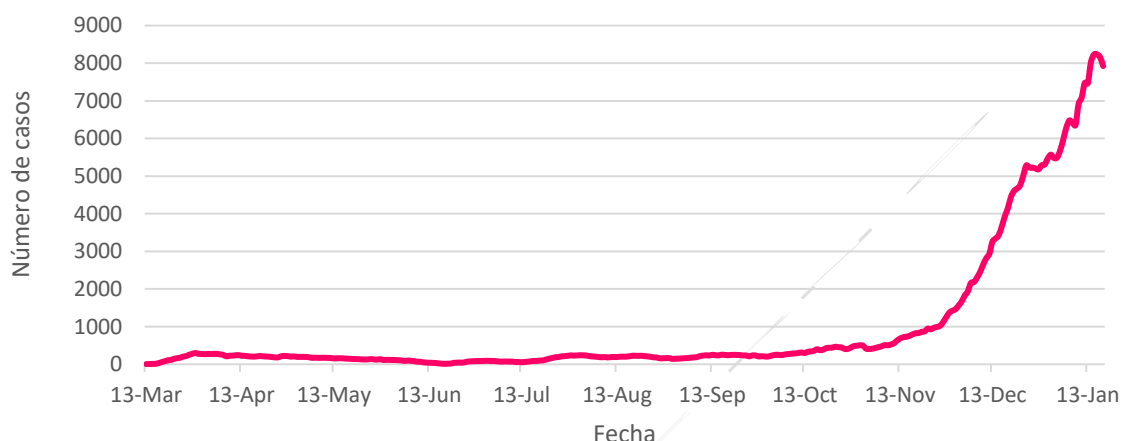


Fuente: elaborado por DEVISA con datos de relevamiento telefónico diario a instituciones prestadoras integrales de salud.



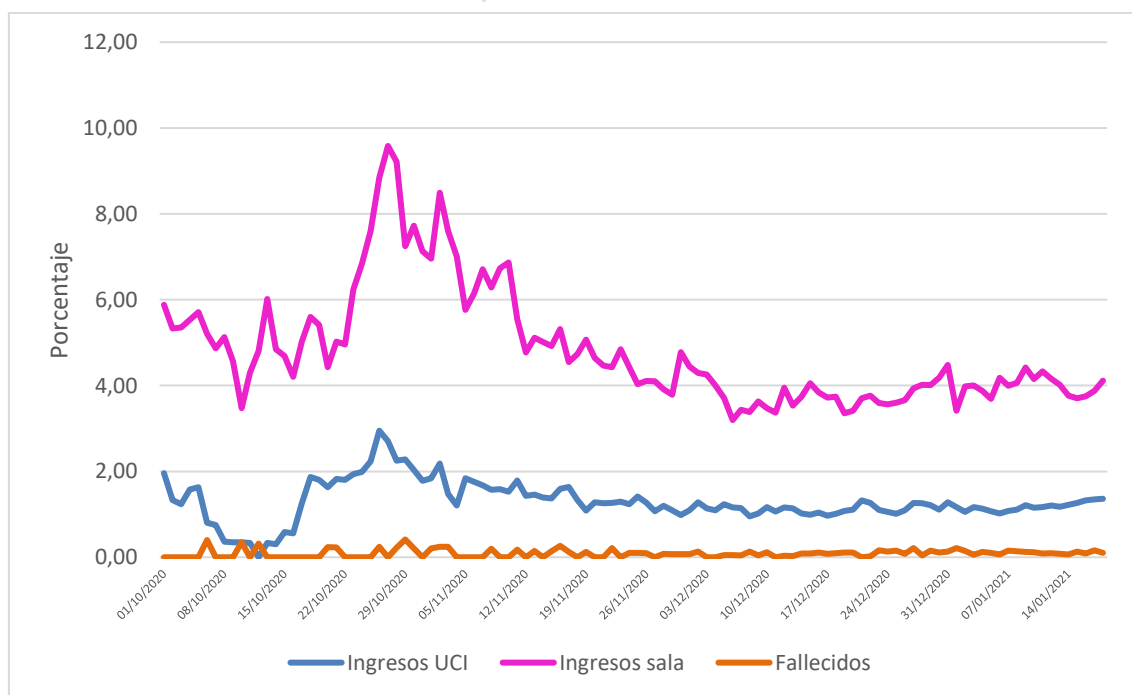
En el gráfico 5 se observa la evolución diaria de casos activos desde la confirmación del primer caso y en el gráfico 6 se observa la proporción de ingresos en sala, en UCI y fallecidos en el total de activos. A la fecha del presente informe hay 7926 casos activos y 100 de ellos (1,26%) se encuentran ingresados en UCI. La mediana del porcentaje diario de casos activos ingresados a CTI es de 1,69% con un RIQ de 1,11 a 3,55%.

Gráfico 5. Número de casos confirmados de COVID-19 activos. Uruguay, 13 de marzo al 18 de enero de 2021.



Fuente: elaborado por Departamento de Vigilancia en Salud con datos del Sistema de Gestión.

Gráfico 6: Proporción de casos confirmados ingresados en sala, en UCI y fallecidos en el total de activos según día. Uruguay, 1 de octubre de 2020 al 18 de enero de 2021.



Fuente: elaborado por Departamento de Vigilancia en Salud con datos del Sistema de Gestión.



En los casos de sexo masculino, la proporción de pacientes que requirieron ingreso y el riesgo de ingreso hospitalario son mayores que en el sexo femenino, con un OR de 1,44 (IC 95% 1,27-1,62) en cualquier área hospitalaria y un OR de 2,02 (IC 95% 1,60-2,55) en UCI. El grupo etario con más proporción de ingresos fue el de 75 años y más, con un 19%.

Del total de casos confirmados, 6077 (18,49%) se presentaron sin síntomas. Estos casos asintomáticos corresponden en su mayoría a personas que fueron estudiadas por ser contactos de casos confirmados o en el marco de investigaciones de brote o testeo masivos, por muestreo o por protocolos (ELEPEM, asentamientos, laborales, brotes departamentales, testeo para ingreso hospitalario, viajeros que ingresan al país, etc.).

En los casos sintomáticos, los síntomas más frecuentes fueron tos, rinorrea, fiebre, odinofagia, anosmia, disgeusia y disnea. Otros síntomas más severos fueron menos frecuentes, como insuficiencia respiratoria.

Hasta la fecha se consideran recuperadas un total de 24618 personas.

En cuanto a las poblaciones que se desempeñan en áreas esenciales, se identificaron 1814 casos confirmados que corresponden a personal de salud:

- 1232 con antecedente de contacto con un caso confirmado
- 54 con antecedente de viaje a zona de circulación
- 528 sin exposición identificada

Del total de casos confirmados en trabajadores de la salud, a la fecha 1447 están recuperados, 364 activos y 3 fallecieron.

Por otra parte, se identificaron 412 militares, 327 policías, 50 bomberos y 396 funcionarios de residenciales confirmados de COVID-19.

Caracterización geográfica de los casos

Los 32863 casos confirmados hasta la fecha se distribuyeron en los 19 departamentos. En la tabla 3 se presenta la distribución de los casos confirmados por departamento según la condición actual del caso (activo, fallecido o recuperado).



Tabla 3. Distribución de casos confirmados e incidencia acumulada de COVID-19 según departamento de residencia. Uruguay, 2020 - 2021 (al 18/01/2021).

Departamento	Casos activos	Casos recuperados	Fallecidos*	Total de casos
Artigas	94	271	5	370
Canelones	1125	3638	32	4795
Cerro Largo	120	363	7	490
Colonia	61	270	0	331
Durazno	100	197	5	302
Flores	6	20	0	26
Florida	19	191	0	210
Lavalleja	52	104	1	157
Maldonado	249	594	8	851
Montevideo	4654	15412	216	20282
Paysandú	87	148	1	236
Río Negro	18	59	1	78
Rivera	544	1594	21	2159
Rocha	186	322	1	509
Salto	127	160	2	289
San José	226	567	5	798
Soriano	38	152	9	199
Tacuarembó	168	375	3	546
Treinta y Tres	52	181	2	235
Total	7926	24618	319	32863

*Se incluye en los fallecidos de Montevideo al ciudadano filipino, tripulante del crucero Greg Mortimer fallecido en ese departamento. En Salto se incluye a un ciudadano brasileiro fallecido en el departamento. En Rivera se incluye un caso que residía en Santa Ana do Livramento pero cursó su enfermedad y falleció en el departamento. Fuente: elaborado por Departamento de Vigilancia en Salud con datos del Sistema de Gestión.

En la tabla 4 se presenta la incidencia acumulada por 100.000 habitantes para cada departamento, y la incidencia acumulada de casos diagnosticados en los últimos 7 y 14 días.



Tabla 4. Incidencia acumulada de COVID-19 según departamento de residencia desde la detección del primer caso, en los últimos 7 días y en los últimos 14 días. Uruguay, 2020 - 2021 (al 18/01/2021).

Departamento	IA*	IA* últimos 14 d	IA* últimos 7 d
Artigas	499.49	197.10	99.90
Canelones	794.20	276.94	149.73
Cerro Largo	546.69	198.59	93.72
Colonia	252.10	66.26	41.13
Durazno	512.08	208.56	123.78
Flores	98.17	26.43	22.65
Florida	302.93	41.83	18.75
Lavalleja	267.47	112.44	78.37
Maldonado	436.40	171.79	93.33
Montevideo	1466.38	511.45	281.25
Paysandú	196.86	99.26	60.89
Río Negro	133.77	42.88	24.01
Rivera	1980.03	728.18	392.52
Rocha	685.63	346.18	192.62
Salto	216.14	148.83	83.77
San José	674.73	221.53	120.06
Soriano	237.71	58.53	43.00
Tacuarembó	587.77	262.66	131.33
Treinta y Tres	465.48	134.69	57.44
Total	930.72	332.32	181.96

* por 100.000 habitantes. IA: incidencia acumulada. d: días. Fuente: elaborado por Departamento de Vigilancia en Salud con datos del Sistema de Gestión.

Monitoreo de mortalidad

Hasta la fecha de cierre de este informe, fallecieron con diagnóstico de SARS-CoV-2 en el territorio nacional un total de 319 personas, constituyendo una letalidad de 0,97% y una mortalidad en la población general de 9,03 por 100.000 habitantes. La edad de los fallecidos va de 23 a 102 años, con una media de 76,3 años, una mediana de 79 años y un RIQ de 68 a 88 años. La letalidad en el sexo femenino es de 0,83% mientras que para los casos de sexo masculino es de 1,14% (OR 1,37 IC 95% 1,10-1,71). La distribución por sexo y edad de los fallecidos se muestra en la tabla 5.

De los pacientes fallecidos, en 222 se cuenta con relevamiento de la presencia o ausencia de comorbilidades y en 97 pacientes está en investigación.

De los 222, 205 presentaban comorbilidades (145 casos presentaron cardiopatía, 66 casos diabetes, 30 casos enfermedad neurológica o neuromuscular, 31 casos obesidad, 25 neoplasia, 24 casos EPOC, 27 nefropatía, 7 inmunodeficiencia y 4 hepatopatía).

De los 17 pacientes fallecidos que no presentaban comorbilidades, 9 eran mayores de 75 años, 7 entre 60 y 74 y uno de ellos 55.



Tabla 5. Distribución de casos fallecidos con diagnóstico de SARS-CoV-2 según sexo y grupo de edad. Uruguay, 2020 - 2021 (al 18/01/2021).

Grupo de edad	Sexo		Total	Letalidad	Mortalidad
	F	M			
Menor a 15	0	0	0	0.00	0.00
15 a 24	1	1	2	0.04	0.38
25 a 34	0	0	0	0.00	0.00
35 a 44	2	1	3	0.06	0.63
45 a 54	4	8	12	0.26	2.82
55 a 64	15	30	45	1.27	11.70
65 a 74	17	40	57	3.07	20.52
75 y más	100	91	191	10.76	80.45
Sin dato	7	2	9	NC	NC
Total	146	173	319	0.97	9.03

* por 100 casos. ** por 100.000 habitantes. ***Un caso corresponde al ciudadano filipino llegado en el crucero Greg Mortimer.
Fuente: elaborado por Departamento de Vigilancia en Salud con datos del Sistema de Gestión.